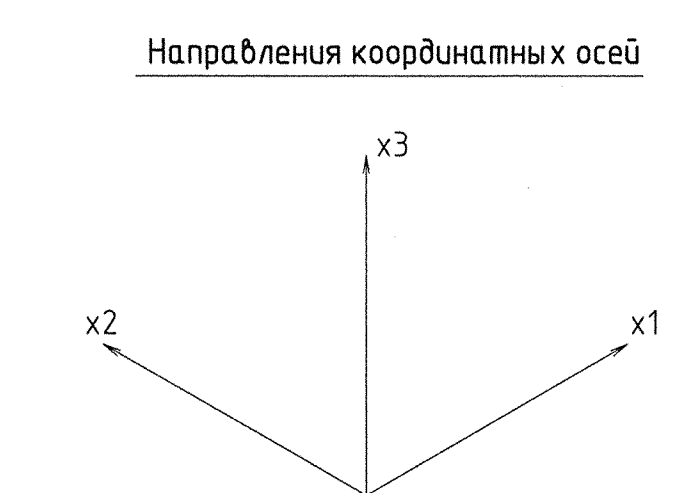
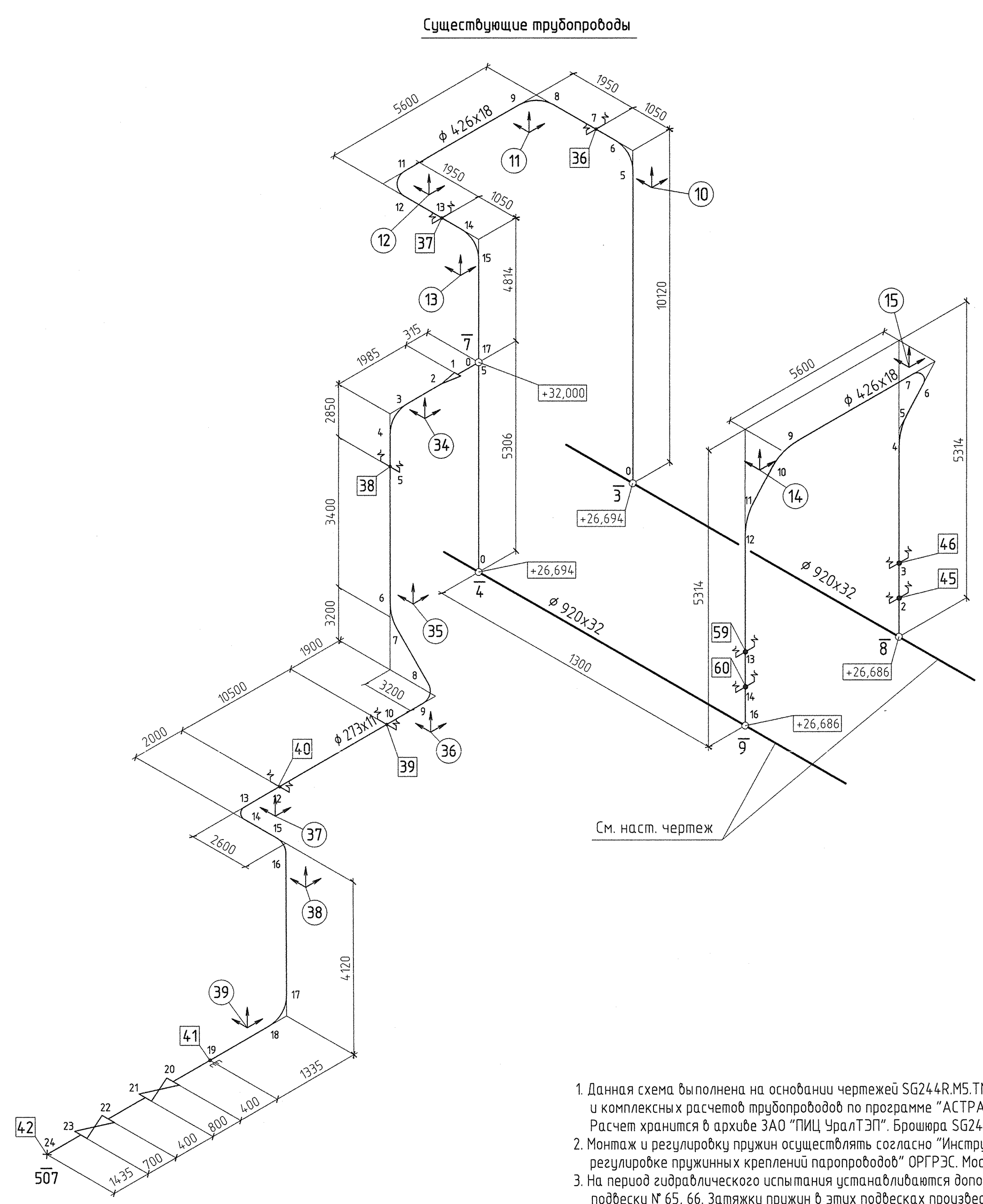


- Условные обозначения**
- Опора направляющая
 - Пружинная подвеска на 2 тягах
 - Пружинная подвеска на 4 тягах
 - Подвеска жесткая
 - Опора неподвижная
 - Распорка жесткая
 - 17 Номер сечения
 - 1 Номер узла
 - Указатель перемещений
 - 22 Номер указателя перемещений
 - 58 Номер опоры по монтажному чертежу
 - 26,888 Отметка оси трубопровода



x1 - в сторону увеличения номеров цифровых осей
x2 - от ряда А в сторону ряда Б
x3 - вертикально вверх



- Данная схема выполнена на основании чертежей SG244R.M5.TM0001 листы 3.1.3.2 и комплексных расчетов трубопроводов по программе "АСТРА-ТЭС-2013" (версия 201302). Расчет хранится в архиве ЗАО "ПИЦ УралТЭП". Брошюра SG244R.M5.TM0001.SR01.
- Монтаж и регулировку пружин осуществлять согласно "Инструкции по монтажу и регулировке пружинных креплений паропроводов" ОРГРЭС. Москва, 1974 г.
- На период гидравлического испытания устанавливаются дополнительные пружинные подвески № 65, 66. Затяжку пружин в этих подвесках произвести в соответствии с графиком. Таблицы 1 до начала гидротестирования. После гидротестирования тяги в опорах № 65, 66 ослабить до полного освобождения пружин.
- Во время гидротестирования установить разгрузочные устройства на упругих опорах № 12, 29.
- Жесткие подвески № 68, 69 установить на трубопроводе только на период гидротестирования. После гидротестирования подвески не демонтировать, ослабить тяги, т.к. данные подвески не должны участвовать в работе опорно-подвесной системы в рабочем режиме.
- Жесткую подвеску № 30 на период гидротестирования установить с приращением 6000мм от упругой опоры № 57.
- На существующих "перемычках", трубопроводе присоединения к РЧ 40/13 выполнить регулировку пружинных подвесок согласно таблице 1. Существующую пружинную подвеску № 35 демонтировать.
- Указатели температурных перемещений устанавливаются согласно "Методическим указаниям по контролю за тепловыми перемещениями паропроводов тепловых электростанций". СТО 702384.24.27.100.029-2009.
- Расположение указателей температурных перемещений уточняется на монтаже наладочной организацией. Данные тепловых перемещений по таблице 4 корректируются ЗАО "ПИЦ УралТЭП" после получения исполнительной схемы.
- Указатели температурных перемещений заказаны в спецификации поз.33 на листе 3.1.
- Металл для площадок обслуживания и крепления указателей тепловых перемещений заказан на листе 3.2.
- Для указателей тепловых перемещений № 10, 11, 12, 13, 14, 15, 16, 20, 34 предусмотреть пластины размером 500х500 мм, металл поз. 63 заказан в спецификации на листе 3.2.

ЗАО «ПИЦ УралТЭП»
Технический архив

SG244R.M5.TM0001				
Техническое перевооружение элементов паропровода горячего промпрегревателя и опорно-подвесной системы блока 800МВт ст.М5 филиала «Сургутская ГРЭС-2» ОАО «ЭН России»				
Главный корпус.				
Трубопроводы горячего промпрегревателя				
Изм.	Колуч.	Лист	№ док.	Подп.
Разраб.	Куликова	1/1	08.15	08.15
Проб.	Куликова	1/1	08.15	08.15
Т.контр.	Спиритович	1/1	08.15	08.15
Н.контр.	Спиритович	1/1	08.15	08.15
Учтб.	Шмакова	1/1	08.15	08.15
Схема расстановки опор и указателей тепловых перемещений			Станд.	Лист
			Р	6.1
				2

